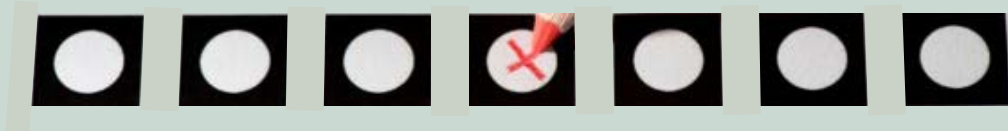


Stand van zaken
- september 2018 -



DUURZAAM AANKOOPBELEID VOOR HOUT- EN PAPIERPRODUCTEN BIJ LOKALE OVERHEDEN IN BELGIË



The mark of
responsible forestry



INHOUDSTAFEL:



1. Inleiding (p3)

1.1. Situering (p3)

1.2. Doel van de enquête (p5)

1.3. De enquête (p5)

2. Resultaten (p6)

2.1. Algemene conclusies (p6)

2.1.1 Respons (p6)

2.1.2 Vereisten rond duurzame herkomst (p6)

2.1.3 Opvolging in de praktijk (p8)

2.1.4 Communicatie = sensibilisatie (p9)

2.1.5 Boscertificering van de eigen bossen (p11-12)

3. Barometer (p13)

4. Conclusies (p14)

5. Aanbevelingen (p15)

6. Bijlage (p16)

6.1. Methodiek scoring

- INFORMATIEF -

- Duurzaam aankoopbeleid van hout- en/of papierproducten: initiatieven op diverse politieke niveaus (p4)
- Welke obstakels lijken praktisch in de weg te staan bij het uitvoeren van een duurzaam aankoopbeleid? (p10)
- FSC® boscertificering in België : het overwegen waard (p12)

- BEST PRACTICE -

- Duurzaam aankoopbeleid én duurzame aankooppraktijk (p7)
- Gecertificeerde producten opnemen in overheidsopdrachten (p9)
- Gecertificeerde producten aankopen met de juiste garanties (p9)
- Van voorbeeldfunctie tot actief stimuleren (p11)
- Aanbevelingen op lokaal en hoger niveau (p15)

- TABELLEN & GRAFIEKEN -

- Figuur 1: *Deelname van lokale besturen aan de enquête (p6)*
- Figuur 2: *aandeel van lokale besturen met een aankoopbeleid per categorie (p8)*
- Figuur 3: *Vergelijking van duurzaam inkoopbeleid naar omzetting in praktijk (p8)*
- Tabel 1 *Verschillende niveaus van prestaties (p13)*

1. Introductie

1.1. Situering

Bossen herbergen meer dan 80% van de biodiversiteit op aarde en vervullen diensten die cruciaal zijn voor het voortbestaan van het leven op onze planeet. Ongeveer een persoon op zes hangen rechtstreeks af van bossen voor hun levensonderhoud. De druk op onze bossen blijft helaas echter bijzonder groot.



« Tussen 2010 en 2015 bedroeg het netto verlies aan bosoppervlakte ongeveer 6,5 miljoen hectare per jaar, of 17 voetbalvelden per minuut. Ontbossing is verantwoordelijk voor ongeveer 15% van de wereldwijde uitstoot aan CO₂, en speelt dus ook een belangrijke rol in de klimaatverandering. » Quote FAO

Duurzaam bosbeheer is één van de concrete antwoorden op deze bedreigingen, en een manier om wereldwijd bossen te beschermen en te behouden.

Overheden, van lokale tot internationale niveau, kunnen een belangrijke invloed hebben op het duurzaam beheer van bossen.

Overheden zijn belangrijke eindverbruikers van hout- en papierproducten. Via haar eigen inkoopactiviteiten kunnen overheden duurzaamheid bij ondernemingen en het aanbod aan duurzaam geproduceerde goederen stimuleren. Ze kunnen dus een aanzienlijke impact hebben op het duurzame beheer van bossen over de hele wereld. Met andere woorden, de implementatie van een duurzaam inkoopbeleid vormt een belangrijke drijvende kracht voor de hout- en papiermarkt uit duurzaam beheerde bossen. 'Duurzaam consumeren' is dan ook duidelijk opgenomen als actie binnen de Sustainable Development Goals (SDG's). Uiteraard is het hierbij belangrijk dat hier werk van gemaakt wordt op alle overheidsniveaus, gaande van het Europese tot het lokale niveau.

Hiernaast kunnen overheden via hun communicatie met de burger mee helpen met de sensibilisatie rond het belang van duurzaam bosbeheer en de meerwaarde van keurmerken zoals FSC en PEFC.

Last but not least, zijn overheden niet zelden ook boscijneraar, en kunnen ze een boscertificering nastreven voor hun eigen bossen, en tegemoet komen aan de groeiende vraag naar 'lokaal beschikbaar' gecertificeerd hout. Zo'n keurmerk voor duurzaam bosbeheer geeft immers een duidelijke garantie naar de buitenwereld over de kwaliteit van het gevoerde beheer.



« De twee belangrijkste van boscertificering, zijnde Forest Stewardship Council (FSC®) en Programme for the Endorsement of Forest Certification (PEFC), worden in overheidsaankopen algemeen aanzien als een garantie voor de vereisten op vlak van duurzame herkomst. Beide systemen worden vandaag ook het meest gebruikt door bedrijven. Voor WWF is het FSC-keurmerk het meest solide systeem, wat de beste garanties biedt op vlak van ecologische, economische en sociale vereisten »

Duurzaam aankoopbeleid van hout- en/of papierproducten : initiatieven op diverse politieke niveaus

- **Op Europees niveau** bestaat een kader rond duurzaam aankoopbeleid voor overheden ([Green Public Procurement](#)) wat in de praktijk ook vertaald wordt voor hout- en papierproducten. Ook heel wat Europese lidstaten hebben reeds werk gemaakt van initiatieven rond het duurzaam aankopen van houtproducten, waaronder ook België. Ook in andere domeinen, waaronder de [strijd tegen illegale houtkap](#), is Europa zeer actief.
- **Op federaal niveau** in België werd in 2005 via [omzendbrief](#) (P&O/DD/2) een beleid aangenomen wat op federaal niveau een aankoopbeleid voor houtproducten uit duurzaam beheerde bossen verplicht maakt.
- **De Vlaamse Overheid** heeft de ambities om tegen 2020 voor 100% [duurzame aankopen](#) te realiseren, waarbij ook de aankoop van houtproducten opgenomen is (Duurzame overheidsopdrachten). De '[Fiche hout](#)' is hiervan een vertaling naar de praktijk, die ook voor lokale overheden als leidraad aangeboden wordt.
- **Het Brussels Hoofdstedelijk Gewest** keurde op 5 februari 2009 een [omzendbrief](#) rond de integratie van milieu- en duurzaamheidscriteria in overheidsopdrachten goed.
- **Het Brussels Hoofdstedelijk Gewest** heeft eveneens een [premiesysteem](#) waarbij het gebruik van gecertificeerd hout uit duurzaam beheerde bossen bij renovatie aangemoedigd wordt.
- **De Waalse Overheid** heeft op 3 juni 2009 een [omzendbrief](#) gelanceerd over het aankopen van print- en kopieerpapier voor regionale administraties, waarbij het gebruik van milieuvriendelijk(er) papier wordt voorgeschreven.
- Eind 2013 werd onder toezicht van de **Waalse Overheid** ook vorm gegeven aan het '[Cahier des Charges Type-Bâtiments 2022](#)'. Dit vormt vandaag het referentiekader voor openbare bouwheren voor bouw- en renovatieprojecten. Het aankopen van hout uit duurzaam beheerde bossen staat hierin opgenomen, waarbij keurmerken voor gecertificeerd hout als bewijslast kunnen dienen.



1.2. Doel van de enquête

In deze bovenstaande context werd een enquête uitgevoerd door FSC België in samenwerking met WWF België. Doel van het project is om een stand van zaken op te maken rond de praktijk van duurzame overheidsaankopen voor hout- en papierproducten bij steden en gemeenten. Om diverse redenen spelen lokale overheden een belangrijke rol in het stimuleren van een duurzaam bosbeheer. Eerst en vooral vormen overheidsaankopen een aanzienlijk deel van de markt. Afhankelijk van het specifieke product, staat overheidsconsumptie in voor 10 tot 25% marktaandeel¹. Met heel wat publiek patrimonium en dienstverlening op lokaal niveau, situeert een groot deel van de consumptie zich op dit lokale niveau. Dit vormde de belangrijkste motivatie om dit onderzoek te focussen op het gemeentelijke niveau.

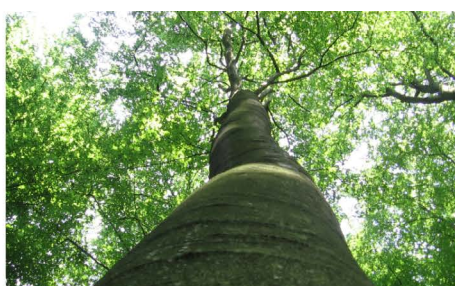
Los van de impact via het aankoopbeleid, staan lokale overheden ook het dichtst bij de burger, en dus ook bij de consument. Ze kunnen dus ook een belangrijke rol spelen op vlak van sensibilisatie en bewustwording rond het thema, ook door zelf het goede voorbeeld te geven. Tot slot zijn lokale overheden niet zelden ook zelf eigenaar van bossen, en kunnen ze ook hier een motor zijn voor een duurzaam bosbeheer op lokaal vlak. Extra redenen om de focus te leggen in dit onderzoek op het lokale niveau.

Via dit project en de resultaten hopen we lokale overheden (verder) bewust te maken van hun impact, en beleidsmakers binnen bestuur en administratie te motiveren om hun initiatieven rond een duurzaam aankoopbeleid van hout en papier te bestendigen of verder te verbeteren. Op iets langere termijn hopen we deze enquête ook als basis te kunnen gebruiken om lokale besturen op meer individuele basis te betrekken en te ondersteunen in deze materie.

Eerder gelijkaardig onderzoek, uitgevoerd door FSC België, had reeds plaats in 2008 en 2014². Hierbij kon duidelijk vastgesteld worden dat de interesse om hier werk van te maken zeer duidelijk aanwezig was bij Belgische steden en gemeenten. Een duidelijke vaststelling was echter ook dat er een groot verschil zat tussen een 'goed beleid' en een 'goeie praktijk'. Met de lokale verkiezingen in aantocht, leek het ons het gepaste moment om opnieuw een goed zicht te krijgen op de huidige stand van zaken. Hopelijk kan dit waar nodig ook inspirerend werken voor de politieke verantwoordelijken van de volgende legislatuur.

1 <http://www.fao.org/forestry/11153-0cd5c4f14302b06791405f3bb09328f12.pdf>

2 <http://www.fsc.be/preview.rapport-enquete-fsc-communes-belges-2014.a-354.pdf>



1.3. De enquête

De enquête werd gelanceerd in juni 2018, via een mailing gericht aan betrokken schepenen en ambtenaren (milieudienst, duurzaamheidsambtenaren, aankoopdienst e.a.). De enquête die zowel in het Nederlands als in het Frans beschikbaar was ging in op diverse onderwerpen (aanwezigheid aankoopbeleid, aankooppraktijk, communicatie, interesse in boscertificering ...) die verder in dit rapport besproken worden.

Het rapport omvat de volgende delen:

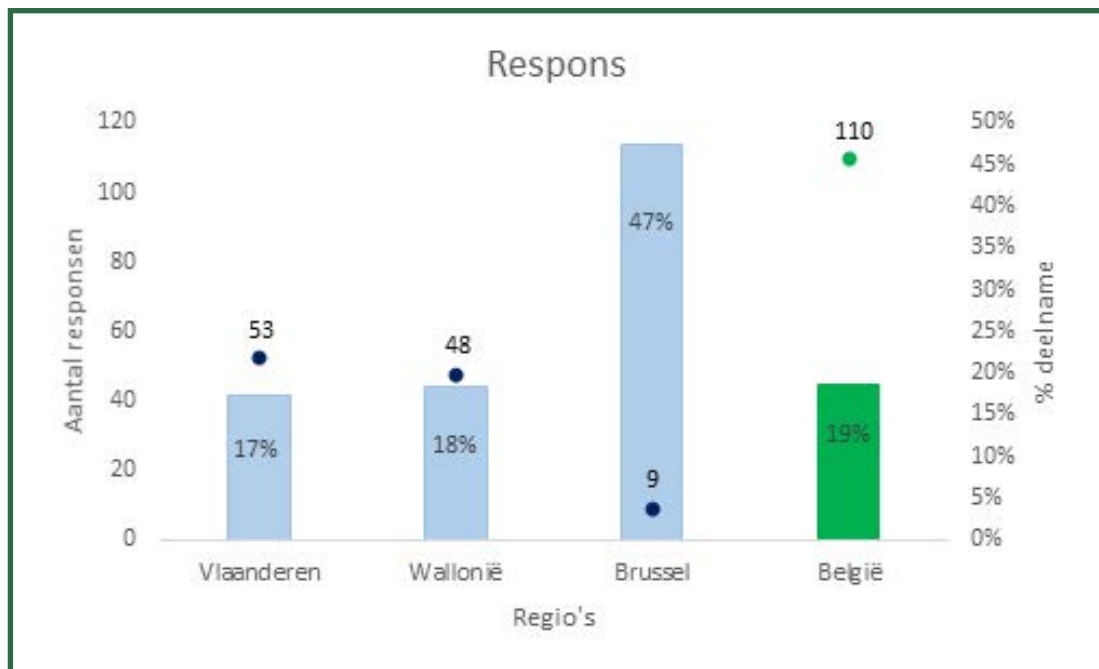
- Hoofdstuk 2 beschrijft de algemene conclusies en tendens in België, al dan niet per regio.
- Hoofdstuk 3 omvat een 'barometer' die een inschatting maakt van de mate waarop diverse lokale besturen actief werk maken van een duurzaam aankoopbeleid voor hout en papier.
- Hoofdstuk 4 geeft de voornaamste conclusies
- Hoofdstuk 5 formuleert enkele aanbevelingen voor zowel lokale als regionale overheden

2. Resultaten

2.1. Algemene conclusies

2.1.1 Respons

110 van de 589 Belgische steden en gemeenten hebben deelgenomen aan de enquête, wat neerkomt op een respons van 19% (Fig. 1). Gezien dit resultaat en de goede spreiding over de landsdelen kunnen we de respons als voldoende beschouwen voor het trekken van relevante conclusies. Het merendeel van de respondenten werkt binnen de gemeentelijke milieu- of aankoopdienst, wat logisch is daar zij allicht de grootste betrokkenheid met het thema hebben.



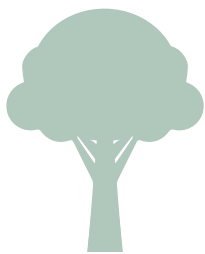
Figuur 1: Deelname van lokale besturen aan de enquête (in % en absolute cijfers per regio)

2.1.2 Vereisten rond duurzame herkomst

Voor een vijftal verschillende categorieën¹ van hout- en papiergebruik werd de vraag gesteld of de gemeente over een aankoopbeleid en/of aankooppraktijk beschikt waarbij het gebruik van hout of papier van verantwoorde herkomst (duurzaam bosbeheer en/of recyclage) vereist werd. Onder duurzaam 'aankoopbeleid' verstaan we hier elke formele tekst en/of richtlijn die intern opgesteld werd om het aankoopbeleid van hout en/of papierproducten kadert. Met 'aankooppraktijk' doelen we op de praktische implementatie van dit beleid, bijvoorbeeld door het opnemen van duurzaamheidscriteria in overheidsopdrachten. In de analyse van de resultaten hebben we deze twee elementen toch gezamenlijk genomen, omdat hierin enige verwarring bleek. Zo bleek niet zelden een 'goede praktijk' aanwezig zonder omkadering door een formeel intern aankoopbeleid..

1. 1. houtgebruik van bouw-en/of renovatiewerken voor eigen gebouwen 2. houtgebruik in publieke buitentoepassingen. 3. hout verwerking door eigen diensten 4. intern verbruik van kantoomateriaal 5. papiergebruik in drukwerk/publicaties.





« Een verantwoord aankoopbeleid van hout- en papierproducten beperkt zicht uiteraard niet tot het eenvoudigweg kiezen voor gecertificeerde producten. Eigenlijk begint het met een doordacht gebruik wat verspilling tegengaat. En uiteraard heeft ook hergebruik en het gebruik van gerecycleerd papier of hout hierin zeer zeker zijn plaats » Quote FSC

- BEST PRACTICE -

Duurzaam aankoopbeleid én duurzame aankooppraktijk

Uiteraard zijn beide 'begrippen' sterk met elkaar verweven, en kan het ene het andere beïnvloeden.

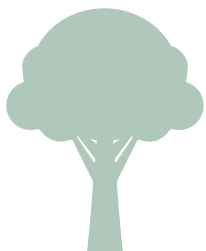
In het beste geval gebeurt de aankooppraktijk conform een intern vastgelegd aankoopbeleid, die een duidelijke omkadering biedt naar die praktijk toe. Uiteraard is een goede aankooppraktijk – ook wanneer deze nieuw of eerder geïsoleerd is – ook positief, en kan het eventueel zelfs de aanleiding vormen richting een meer formeel, duurzaam aankoopbeleid.

Voor vragen of ondersteuning, aarzel niet om contact op te nemen via info@fsc.be



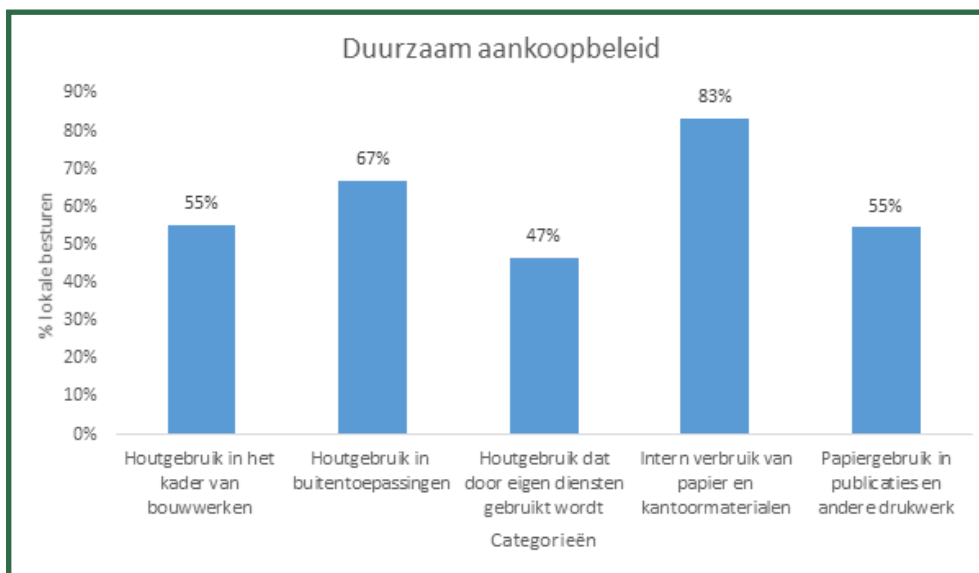
Domein Claeys-Boûûaert te Gent

Positief is dat 61% van deelnemende gemeenten aangeven een duurzaam aankoopbeleid te hebben voor minstens één van de 5 categorieën van hout of papiergebruik. Bijkomend geven heel wat gemeenten die nog niet over een aankoopbeleid beschikken aan dat ze hier werk van willen maken naar de toekomst toe.



« Momenteel staat het gebruik van gecertificeerd hout nog in zijn kinderschoenen, maar het is zeker de bedoeling om hier in de toekomst werk van te maken » Citaat Waalse gemeente

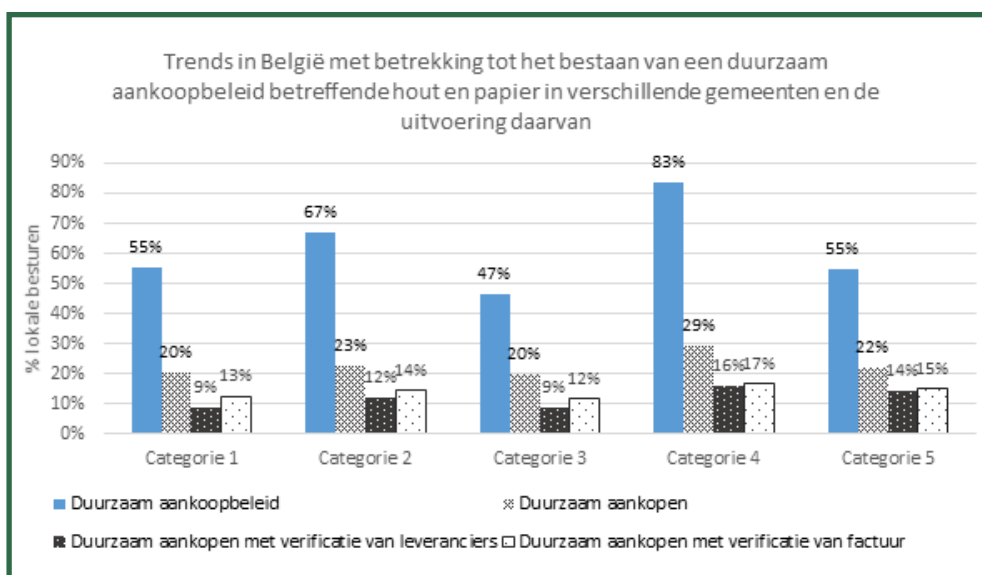
Binnen de 5 categorieën zijn er wel redelijke verschillen in het aantal gemeenten die aangeeft er een aankoopbeleid voor te hebben (Fig. 2). Vooral voor papieren en andere kantoor materialen (Categorie 4) hebben blijkt ongeveer 4 op 5 besturen over een duurzaam aankoopbeleid te beschikken. Met betrekking tot buiteninfrastructuur (categorie 2) zeggen meer dan twee op drie gemeenten dat ze een beleid hebben dat het gebruik van duurzaam hout vereist. Voor twee andere categorieën (categorie 1 en 5) is het aantal gemeenten met een inkoopbeleid vergelijkbaar, wat overeenkomt met meer dan één gemeente op twee. Enkel de categorie rond houtaankopen voor intern gebruik (categorie 3) lijkt maar in de kleine helft van de besturen ingeburgerd te zijn.



Figuur 2 : aandeel van lokale besturen met een aankoopbeleid per categorie

2.1.3 Opvolging in de praktijk

Vanzelfsprekend is het positief dat heel wat besturen via hun aankoopbeleid en -praktijk hun aankopen richten op hout- en papierproducten van verantwoorde herkomst. Wanneer echter verder gevraagd wordt naar de praktijk dan valt een 'stapsgewijze' terugval (23%) sterk op. Eerst en vooral toont de respons duidelijk aan dat het niet is omdat er 'beleid' is dat de praktijk altijd en consequent lijkt te volgen: blijkbaar wordt er niet altijd effectief gekozen voor gecertificeerde producten. En ook daar waar dit wel het geval is, blijkt dat op vlak van verificatie van de garanties qua duurzame herkomst dan nog een verdere terugval reëel is (Fig. 3 + de box hieronder).



Figuur 3: Vergelijking van duurzaam inkoopbeleid naar omzetting in praktijk.

Om zekerheid te hebben over het daadwerkelijk gebruik van gecertificeerde producten is het belangrijk dat er gewerkt wordt met gecertificeerde leveranciers en bedrijven (bedrijven die beschikken over een bedrijfs-eigen Chain of Custody certificaat). Enkel deze bedrijven kunnen strikt genomen de juiste garanties bij verkoop van gecertificeerde producten geven, door dit correct en uitdrukkelijk op verkoopdocumenten te vermelden (zie box). De resultaten tonen aan dat – bij elk van de 5 categorieën – een beperkter aandeel besturen in de praktijk aandacht geven aan het belang van deze traceerbaarheid en de controle bij aankopen (Fig. 3).

Gecertificeerde producten opnemen in overheidsopdrachten

Een correcte opname van de vereiste voor een duurzame herkomst van hout- en/of papier-producten in overheidsopdrachten is uiteraard een must. Zoals eerder al vermeld bestaan hier verschillende 'voorbeelddocumenten' voor bij hogere overheden (bvb 'fiche hout van de Vlaamse overheid').

Naast de opname van criteria rond herkomst, en een verwijzing naar keurmerken die hiervoor een bewijs vormen, is het aangewezen om ook elementen op te nemen rond het aanleveren met correcte garanties. Zo is het aangeraden om een Chain of Custody certificaat te vereisen voor leveranciers en (onder)aannemers, alsook vereisten op te nemen rond het aanleveren van de correcte bewijslast. (correcte facturen en/of aanverwante documenten).

Dit onderzoek toont alvast aan dat heel wat lokale besturen al gebruik maken van deze 'best practices' in hun aankooppraktijk.

Gecertificeerde producten aankopen met de juiste garanties

Enkel bedrijven met een bedrijfseigen Chain of Custody certificaat worden gecontroleerd op vlak van de traceerbaarheid van gecertificeerde producten door een onafhankelijke certificeringsorganisme. Enkel gecertificeerde bedrijven hebben dan ook de mogelijkheid om formele garanties te geven op verkoopdocumenten voor wat gecertificeerde producten betreft. Het is dus ook belangrijk om deze verkoopdocumenten, zoals leveringsdocumenten en de facturatie, te controleren.

Een correcte factuur voor gecertificeerde producten dient de volgende elementen te bevatten:

- de Chain of Custody certificaatcode van het bedrijf die de factuur opmaakt dient duidelijk vermeld te worden
- gecertificeerde productendienenduidelijkherkenbaargemaaktewordendoor de toevoeging van het keurmerk (of een duidelijke verwijzing hiernaar)



2.1.4 Communicatie = sensibilisatie

De resultaten van de enquête tonen duidelijk aan dat lokale overheden hun rol op vlak van sensibilisatie en 'voorbeeldfunctie' ter harte nemen. Ongeveer de helft van de gemeenten (56%) geeft aan dat ze via minstens een van hun communicatiekanalen communiceren over duurzaam bosbeheer.

Over het eigen aankoopbeleid geeft ongeveer een derde (31%) aan dat ze ook hierover communiceren.

Dergelijke communicatie gebeurt via diverse kanalen waaronder de eigen website, het gemeentelijk infoblad, het verdelen van folders, infodagen,...

Klimaatdag @Edegem



Welke obstakels lijken praktisch in de weg te staan bij het uitvoeren van een duurzaam aankoopbeleid?

In de enquête werd de vraag gesteld naar welke moeilijkheden men ondervindt om het aankoopbeleid naar de praktijk te vertalen. Onderstaande tabel geeft een overzicht van de meest aangehaalde barrières. Met wat extra informatie en eventueel praktische aanbevelingen hopen we ook hulp te bieden om deze hindernissen weg te werken.

Hindernis	Detail & situering Quotes deelnemende gemeenten	Context & tips
Beschikbaarheid gecertificeerde producten	<ul style="list-style-type: none"> • 'Voor bepaalde producten is het moeilijk een gecertificeerd aanbod te vinden' • 'Het aanbod aan gecertificeerd hout – zeker bij lokale houthandelaars – is aan de lage kant' • 'Het aanbod aan 100% gerecycleerd papier is beperkt' • 'Lokale houthandelaars hebben nog geen Chain of Custody certificaat' • 'We hebben te weinig zicht op de mogelijke leveranciers' 	<p>Voor een vlot overzicht van het aanbod FSC gecertificeerde producten en/of gecertificeerde leveranciers kan men terecht op www.ikzoekFSC.be (filteren per regio is mogelijk).</p> <p>Als lokale overheid kan u lokale bedrijven ook stimuleren om zich te certificeren door aan te geven dat u concreet op zoek bent naar een gecertificeerd aanbod.</p>
Intern draagvlak	<ul style="list-style-type: none"> • 'Er is intern een gebrek aan draagvlak' • 'Er is een verschil in motivatie tussen verschillende diensten en/of met het politieke niveau' • 'Na het stopzetten van de Vlaamse ondersteuning via de samenwerkingsovereenkomst, is de stimulans naar het gebruik van gecertificeerde (hout)producten weggevallen' 	<p>Een goed 'intern draagvlak' is uiteraard van groot belang, maar hier kan uiteraard aan gewerkt worden. Het maatschappelijk draagvlak kan hiervoor een motivatie zijn.</p> <p>FSC België staat tot uw dienst mochten we hierbij op een of andere manier kunnen helpen (bv infomoment voor interne betrokkenen)</p>
Meerkost	<ul style="list-style-type: none"> • 'De meerkost is een probleem' • 'FSC gecertificeerd hout is duurder dan niet-gecertificeerd hout' • 'Papierproducten gemaakt uit gerecycleerd materiaal zijn duurder, en budgettair niet altijd haalbaar' 	<p>Gecertificeerde hout of papierproducten zijn zeker niet altijd duurder dan niet-gecertificeerde (vaak geen of een verwaarloosbaar prijsverschil). Voor tropisch hout of specifieke producten kan een meerprijs wel vaker voorkomen, maar dit heeft doorgaans ook een logische reden.</p> <p>Gerecycleerd papier kan een eventuele (beperkte) meerkost hebben, omdat de kostenstructuur in de productie anders is.</p>
Controle	<ul style="list-style-type: none"> • 'Controle doorheen de verwerkende keten is moeilijk' 	<p>Wanneer directe leveranciers zelf geen Chain of Custody certificaat hebben, is het inderdaad moeilijk tot vaak onmogelijk om zekerheid te krijgen rond het gebruik van gecertificeerde materialen. Net daarom is het zo belangrijk om maximaal te kiezen voor gecertificeerde bedrijven, daar zij correcte garanties kunnen geven via hun verkoopdocumenten.</p>
Kwaliteit	<ul style="list-style-type: none"> • 'Het gerecycleerde papier is van minder goede kwaliteit : het is niet wit genoeg en blokkeert in onze machines' • 'Gecertificeerd printpapier heeft een minder goede kwaliteit' 	<p>Een hele tijd geleden was het misschien wel zo dat gerecycleerd papier minder performant was dan 'gewoon' papier, maar dit lijkt ons nu niet meer het geval. Dankzij voortdurende innovatie kan gerecycleerd papier kwalitatief zeker de vergelijking met ander papier doorstaan.</p> <p>Ook wat grafisch papier betreft is er heel wat evolutie geweest, en vandaag is reeds een heel groot deel van het aanbod gecertificeerd.</p> <p>Uiteraard blijven er kwaliteitsverschillen tussen diverse papiersoorten, maar deze hebben op zich niets met certificering te maken. Niet tevreden, dan zijn er zeer vaak alternatieven te vinden.</p>
Beperkingen van openbaar aankoopbeleid (tov keurmerken)	<ul style="list-style-type: none"> • 'Het vermelden van keurmerken in overheidsopdrachten botst met de wet op de overheidsopdrachten, wat het minder eenvoudig maakt' 	<p>Niet zelden heerst er verwarring of keurmerken zoals FSC of PEFC in overheidsopdrachten genoemd of vereist mogen worden. Dit kan wel degelijk, mits 'equivalentie' toegelaten wordt.</p> <p>Merk hierbij op dat het Europees kader hieromtrent recent gewijzigd werd, waardoor het verwijzen naar een keurmerk nog vergemakkelijkt wordt.</p>

- BEST PRACTICE -

Van voorbeeldfunctie tot actief stimuleren

Elke communicatie over duurzaam bosbeheer is uiteraard een vorm van sensibilisatie naar de inwoners toe, en kan hun inspireren om ook voor gecertificeerde producten te kiezen. Merk op dat u bij FSC België steeds terecht kan voor communicatiematerialen van diverse aard. Contacteer info@fsc.be om vrijblijvend de mogelijkheden te ontdekken.

Sommige gemeenten gaan zelf nog een stapje verder en willen via een premiesysteem een extra stimulans geven aan hun inwoners om te kiezen voor gecertificeerd hout voor welbepaalde toepassingen.

Voor meer informatie en een overzicht van de bestaande initiatieven die het gebruik van FSC-gecertificeerd hout aanmoedigen, kan u [hier](#) terecht.



Gemeenteblad Machelen Diegem gedrukt op FSC papier

2.1.5 Boscertificering van de eigen bossen

Heel wat Belgische gemeenten zijn zelf ook bouseigenaar, en kunnen dus ook zelf de stap zetten om een boscertificering na te streven via het FSC en/of PEFC keurmerk. FSC-gecertificeerde bossen kan men vinden in Vlaanderen en het Brussels Hoofdstedelijk gewest, en sinds midden 2017 ook in Wallonië. PEFC-gecertificeerde bossen zijn dan weer al sterk vertegenwoordigd aan Waalse zijde.

Wat bossen in handen van gemeenten betreft, zijn er al heel wat Vlaamse besturen aangesloten bij een groepscertificaat beheerd door het Agentschap Natuur en Bos. Aan Waalse zijde zijn er momenteel nog geen FSC-gecertificeerde gemeentelijke bossen, maar mogelijk komt hier binnenkort wel verandering in. Meerdere gemeenten toonden reeds interesse, en twee hiervan – zijnde Bièvre en Vresse-sur-Semois – hebben ondertussen concrete plannen in die richting. Vele gemeentelijke bossen in Wallonië hebben al wel een PEFC-certificaat. Gezien de vraag naar FSC-gecertificeerd hout blijft stijgen, zowel internationaal als ook op lokaal niveau, biedt een FSC-keurmerk extra mogelijkheden om lokaal hout maximaal te valoriseren.

De enquête toonde aan dat heel wat Vlaamse en Waalse bossen interesse tonen om – daar waar hun bossen nog niet gecertificeerd zijn – hier in de toekomst werk van te willen maken.

FSC boscertificering in België : het overwegen waard

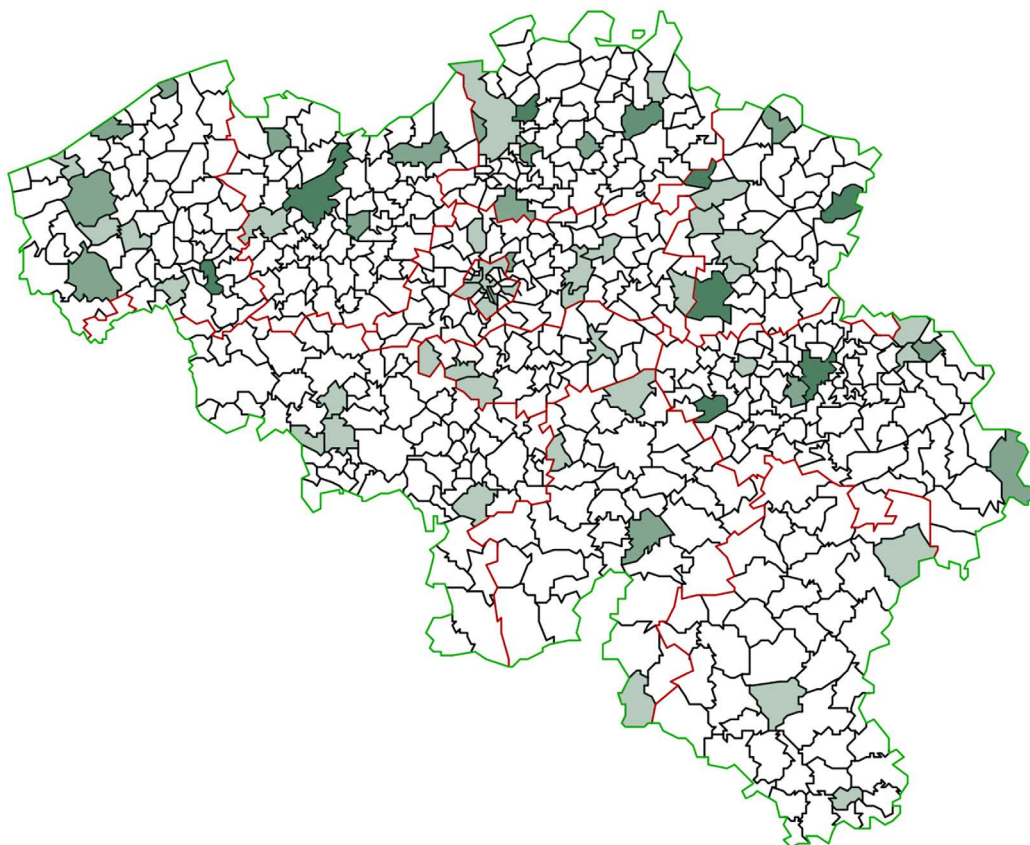
Voor meer informatie over FSC boscertificering en waarom dit het overwegen waard is, kan u [hier](#) meer informatie vinden.



3. Barometer

Om een overzichtelijk beeld te krijgen van de stand van zaken van de deelnemende gemeenten werd een rangschikking opgesteld gaande van 'uitmuntend' tot 'niet actief', die gebaseerd is op de antwoorden van de deelnemende gemeenten. Hierbij werd enkel gekeken naar het aankoopbeleid, de praktische uitvoering hiervan en de communicatie rond dit thema. De rangschikking kan u vinden in de tabel op volgende pagina, die eveneens de legende is voor de bijhorende kaart van België. De gebruikte scoring kan u kan u vinden in bijlage.

Heel wat steden en gemeenten zijn al best ver gevorderd op vlak van hun duurzaam aankoopbeleid voor hout- en papierproducten. Het allerhoogste niveau wordt nog niet bereikt, er vooral in de praktijk op vlak van opvolging van concrete projecten nog vaak ruimte tot verbetering is. Bemoedigend is alvast dat heel wat lokale besturen echt de intentie hebben hier in de toekomst verder werk van te maken, en dat velen onder hen hier werk van beginnen maken of al verder geëvolueerd zijn.



Tabel 1: Verschillende niveaus van prestaties

	Uitmuntend	Deze gemeente is een echt voorbeeld voor andere, met een aankoopbeleid dat alle hout- en papierproducten omvat. Het beleid wordt ook in consequent in de praktijk opgevolgd en regelmatig gemonitord. Hiernaast communiceert de gemeente ook naar haar inwoners, om hen te sensibiliseren.
	Goed bezig	Deze gemeente hoort reeds bij de betere van de klas daar ze een duidelijk engagement rond duurzaam hout- en papiergebruik heeft, wat ook al sterk vertaald wordt naar de praktijk.
	Op goede weg	Deze gemeente heeft al op diverse vlakken inspanningen gedaan rond een duurzaam hout- en papiergebruik, met al heel wat realisaties in de praktijk. Wel zijn er nog verbeterpunten, waar aan gewerkt wordt.
	Beginner	Deze gemeente heeft haar eerste stappen gezet rond een duurzaam aankoopbeleid voor hout- en papierproducten.
	Geen deelname/niet actief	Deze gemeente heeft niet deelgenomen aan de enquête OF is nog niet actief op vlak van een duurzaam aankoopbeleid rond hout- en papierproducten.

4. Conclusie

Het onderzoek toont duidelijk aan dat lokale besturen wel degelijk aandacht hebben voor de mondiale problematiek van ontbossing en bosdegradatie, én het belang van duurzaam bosbeheer. Heel wat steden en gemeenten vertalen deze betrokkenheid dan ook al in concrete initiatieven, met aandacht in hun eigen aankoopbeleid als voornaamste invulling. Het onderzoek toont echter aan dat slechts een fractie (7%) van de deelnemende besturen hier al echt zeer actief mee bezig is. Naast een groep die hier in toenemende mate aandacht aan schenkt, blijken er ook heel wat gemeenten (nog) inactief. Bijkomend is er nog een duidelijke kloof tussen goede intenties op beleidsvlak en de concrete vertaling naar de aankooppraktijk.

In vergelijking met eerder gelijkaardig onderzoek lijkt de aandacht en het engagement van lokale besturen voor deze thematiek te verminderen. De lagere participatie van lokale besturen ([in vergelijking met het vorige onderzoek](#)) kan hiervoor mogelijk ook een indicator zijn. De mondiale uitdagingen waar bossen een cruciale rol in spelen staan hoog op de internationale agenda (o.a. ontbossing, bosdegradatie, klimaatverandering,...) en dit vertaalt zich concreet ook in meerdere 'Sustainable Development Goals' (SDG 12 rond 'duurzame consumptie', SDG 13 rond klimaat, en SDG 15 'leven op land'). Ook de consument van vandaag wordt in toenemende mate een 'ecologisch bewust' bij zijn keuze voor de aankoop van producten. Lokale overheden kunnen hierin een echte voorbeeldfunctie opnemen en – meer dan nu – een echte motor van verandering zijn om zo de markt voor duurzame bosproducten in België een heuse boost geven.

Positief en bemoedigend is dat voor heel wat lokale besturen het reeds duidelijk is dat ze hierin een belangrijke rol kunnen spelen. Dit beperkt zicht dan uiteraard niet enkel tot hun eigen aankoopbeleid, maar gaat evengoed over communicatie en sensibilisatie naar de burger toe, of – voor zij die ook bouseigenaar zijn – het toepassen van een duurzaam bosbeheer voor hun eigen bossen. Meer ondersteuning en omkadering vanuit hogere overheden, om lokale besturen hierin bij te staan, lijkt ons een must. Heel wat lokale besturen geven immers aan dat ze niet altijd de capaciteit of kennis in huis hebben om hier op efficiënte wijze (meer) werk van te maken.

Tot slot ziet FSC België ook een duidelijke rol weggelegd om lokale besturen maximaal te informeren en te ondersteunen. Het is onze ambitie om onze dienstverlening naar steden en gemeenten verder te doen evolueren via het ter beschikking stellen van gebruiksvriendelijke informatie (met 'best practices' en concrete voorbeelden), of via opleiding en (individuele) begeleiding lokale besturen meer op maat te helpen.

Zwembad Breeven in Bornem uitgevoerd in FSC padoek © Paulussen hardhouthandel



5. Aanbevelingen

Lokale overheden kunnen een echte motor zijn voor een meer duurzame markt voor hout- en papierproducten in België. Om dit te bereiken hebben we enkele aanbevelingen geformuleerd zowel voor het lokale niveau, als voor hogere politieke niveaus..

- OP LOKAAL NIVEAU -

- Implementatie van een duurzaam aankoopbeleid voor hout- en papierproducten wat streeft naar een maximaal én doordacht gebruik van producten afkomstig uit duurzaam beheerde bossen en/of gerecycleerde bronnen
- Transparante communicatie van dit aankoopbeleid zowel intern om een goeie implementatie in de praktijk te faciliteren, als extern om een voorbeeldfunctie uit te dragen.
- Een consequente en correcte vertaling naar de praktijk van het aankoopbeleid, met aandacht voor het inbouwen van de nodige garanties rond het daadwerkelijk gebruik van gecertificeerde producten (gecertificeerde leveranciers en controle verkoopdocumenten).
- Via een systeem van opvolging (monitoring) wordt nagegaan in welke mate het beleid gerealiseerd wordt in de praktijk, met bijsturing van de praktijk waar dit nodig blijkt
- Sensibilisatie van de burgers rond het belang van een duurzaam beheer van bossen wereldwijd.
- Certificering van de eigen bossen.

- OP HOGER NIVEAU -

- Aankoopbeleid & praktijk: hogere overheden (provinciaal, regionaal, federaal) zijn zelf ook (eind)gebruikers van hout- en papierproducten en dus zijn de aanbevelingen hieromtrent zoals geformuleerd voor het lokale niveau ook voor hen van toepassing.
- Sensibilisatie van de burgers rond het belang van een duurzaam beheer van bossen wereldwijd.
- Omkadering en ondersteuning van lokale overheden: hogere overheden op diverse niveaus kunnen een faciliterende of ondersteunende rol hebben naar de lokale overheden.
Enkele voorbeelden:
 - o Gecentraliseerde aankoopcentrale waar (alle en/of kleinere) lokale besturen beroep op kunnen doen voor het duurzaam aankopen van diverse papier- of houtproducten
 - o Ondersteuning op vlak van capaciteit en kennis aan het lokale niveau en/of sensibilisatie-acties naar het lokale niveau
 - o Mogelijkheden rond financiële ondersteuning (cf. samenwerkingsovereenkomst Vlaamse Overheid in het recente verleden).



6. Bijlage

6.1. Methodiek scoring

De enquête bestond uit vragen opgedeeld in de volgende rubrieken:

1. Deel A = Contactgegevens
2. Deel B = Duurzaam aankoopbeleid
3. Deel C = Duurzaam aankoopbeleid in de praktijk
4. Deel D = Boscertificering
5. Deel E = Communicatie

Delen A en D werden niet opgenomen in de scoring, daar de focus hierbij uiteraard vooral ligt op het aankoopbeleid en de aankooppraktijk. Bijkomend hebben uiteraard niet alle lokale overheden (veel) bos in bezit, waardoor een scoring op basis van dit element oneerlijk zou zijn.

Hieronder kan u de gehanteerde scoring terug vinden.

VRAGEN	ANTWOORDEN	PUNTEN	TOTAAL
DEEL A			
1.A. Aanwezigheid van een duurzaam aankoopbeleid voor de 5 verschillende productgroepen (Categorie A – B – C – D – E)* ?	Ja / Neen / Geen idee	1/0/0	5
1.B. Is het aankoopbeleid ook publiekelijk beschikbaar?	Ja / Neen	1/0	1
1.C. Welke garanties voor duurzaamheid ?	FSC en/of PEFC & gerecycleerd materiaal/ FSC en/of PEFC OF gerecycleerd materiaal/ geen	1/0,5/0	1
1.D. Omvat het aankoopbeleid ook de vereiste rond controle van de leverancier/levering ?	Ja / Neen / Geen idee	1/0/0	5
SCORE DEEL A			12 >10
DEEL B			
2.A. Gebruik in de praktijk bij aankoop van producten per productcategorie	Nooit / <50% / >50% / 90% - 100% / Geen idee	0/0,3/0,7/1/0	5
2.B. Controle/verificatie van gecertificeerde leverancier bij aankoop van producten per productcategorie	Nooit / <50% / >50% / 90% - 100% / Geen idee	0/0,3/0,7/1/0	5
2.C. Controle/verificatie van verkoopsdocumenten bij aankoop van producten per productcategorie	Nooit / <50% / >50% / 90% - 100% / Geen idee	0/0,3/0,7/1/0	5
SCORE DEEL B			15 >15
DEEL C			
3.A. Communiceert men op een of andere manier rond het belang van duurzaam bosbeheer in het algemeen?	Ja / Neen	1	1
3.B. Communiceert men op een of andere manier over het eigen aankoopbeleid ?	Ja / Neen	1	1
SCORE DEEL C			2 >5
TOTAALSCORE			30 >100



[- www.fsc.be -](http://www.fsc.be)
[- www.ikzoekFSC.be -](http://www.ikzoekFSC.be)



FSC Belgium/Fair Timber vzw - Interleuvenlaan 62 bus 28 - 3001 Heverlee - 016/394718 - info@fsc.be

Dit rapport is een verwerking van de resultaten van een enquête die tussen juni en september 2018 gehouden werd bij alle Belgische steden en gemeenten. FSC België heeft naar best behoren deze resultaten geanalyseerd en verwerkt. Mogelijke fouten en onvolkomenheden zijn echter niet uit te sluiten, en waar deze geconstateerd en gemeld worden zullen we deze zeker aanpassen. Alle lokale besturen (zowel zij die deelnamen als anderen) kunnen steeds bij ons terecht voor feedback of vragen rond dit rapport, alsook met vragen voor meer informatie of rond ondersteuning op vlak van hun duurzaam aankoopbeleid en alle aanverwante onderwerpen.

Auteur: Pauline Dessard voor FSC Belgium - september 2018